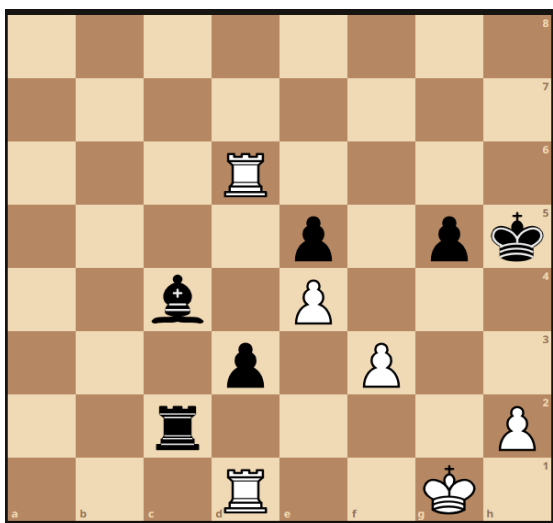


## Derby Třebíč vs. Náměšť ve znamení nevyužitých šancí

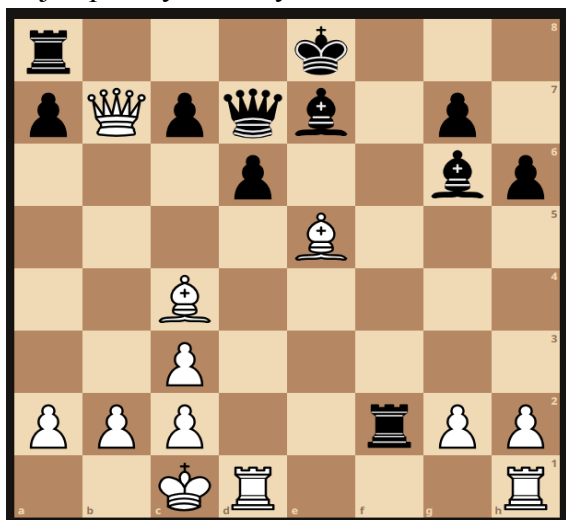
Již druhou neděli v řadě hostila Třebíč derby mezi dvěma nejvýraznějšími okresními oddíly. Běčko bohužel přijelo značně oslabeno a i přes velkou bojovnost v sedmi hráčích nedokázalo bodovat. Áčko o týden později body získalo, ale zápas byl na většině šachovnicích ve znamení chybování nebo promarnění příležitostí a tím také vrácení pomyslného mečbolu zase na druhou stranu k soupeři. Až do dohrání posledních partií jsme netušili, jakým výsledkem napínavé utkání skončí a kdo si odnese vítězství. Nakonec došlo k dělbě bodů, což po průběhu může vypadat zaslouženě, ale každý tým by v zápase našel momenty, kdy věřil, že shrábne všechno na svoji stranu.

Zápas otevřela rychlá půlka na poslední šachovnici. Matěj neměl důvod odmítat - měl za sebou dlouhý turnaj a soupeř disponoval o něco vyšším ratingem. Zbylé souboje netradičně doplním ukázkami přímo z partií. Skrz diagramy se můžete, jako čtenáři těchto řádků, přemístit do kůže jednotlivých hráčů a snažit se odhalit výše zmíněné promarněné šance nebo tahy, které změnil/mohly změnit výsledek a děj samotného derby.

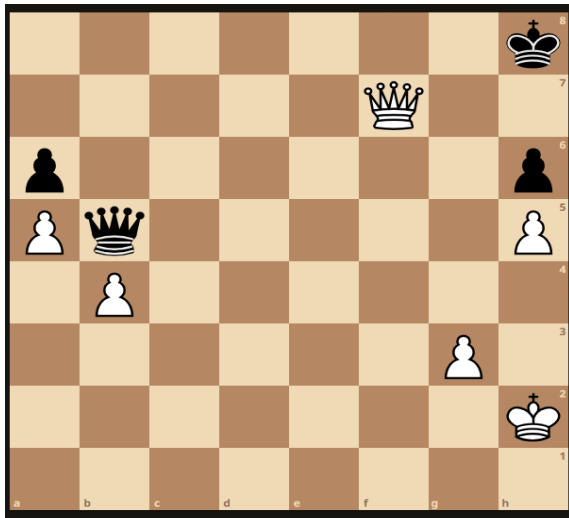
1. V tento moment partie Buchníček-Walek mohl černý zvolit nenápadné, ale silné pokračování. Řešení (všech diagramů) najdete na konci článku.



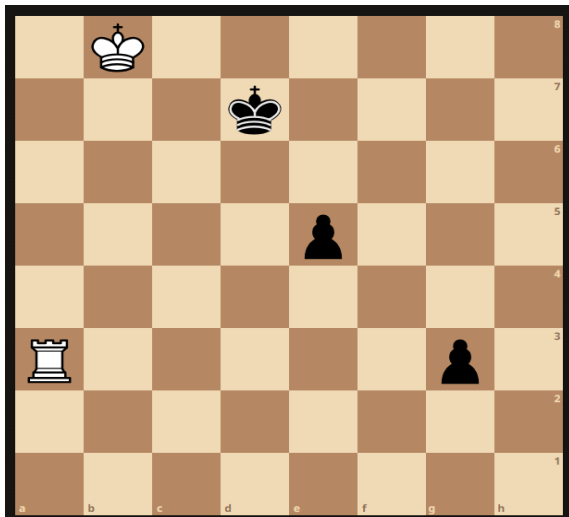
2. Další ukázka je z partie Kratochvíl-Kulovaná. Je až k nevíře, že pozice černé byla při přesné hře vždy o chlup lepší. Možností ke klopýtnutí ovšem bylo hodně. Dokážete v pozici najít správný obranný tah?



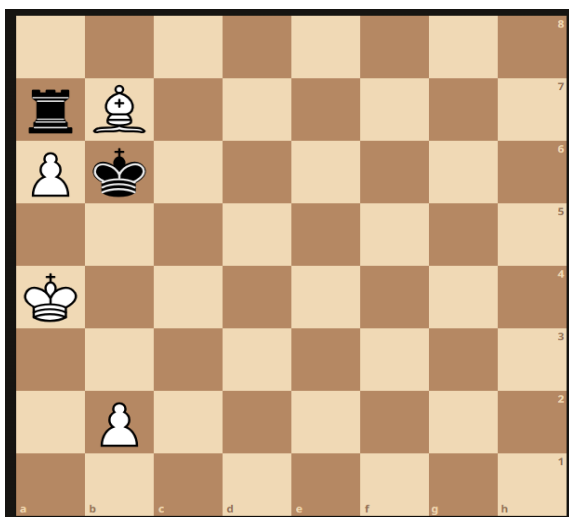
3. Třetí deska Veřmiřovský-Zezula J. se nesla přesně v duchu vypuštění jasné převahy. Bílý zahrál posledním tahem neopatrné h5. Jaký známý motiv použil černý k záchraně partie?



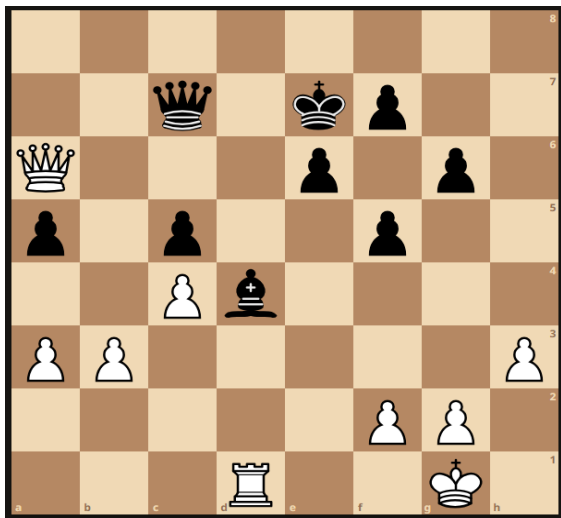
4. Poučná koncovka vznikla v partii Mičulka-Uher. Najít bílými cestu k výhře je složité, ale řešení existuje.



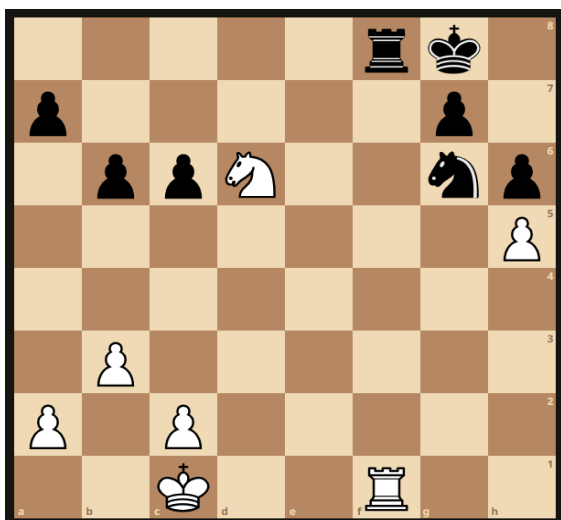
5. V partii Tesař-Košut se zdá být rozhodnuto...nebo ne? Bílý zahrál špatný tah a dovedl partii i zápas do remízového přístavu. Jaká je cesta k vítězství?



6. V ukázce z partie Zelený-Sukdolák se bílý už v zahájení díky aktivním figurám dostal k téměř rozhodující převaze. Postupně však ztratil půdu pod nohama a v následující pozici by potřeboval poradit.



7. V jedné ze dvou partií, které neskončily smírem (tato Bradáč-Žaža a také Buchniček-Walek) bílý zahrál 29. Vxf8 a přehlédl možnost zisku materiálu.



## Řešení

1. 40...g4 Je potřeba vylepšit krále!, např. po 41. fxg4 Kxg4 42. Vf1 Ve2 43. Vf2 Vxe4 má černý solidní šance na udržení partie, v některých variantách může černý monarcha podpořit postup d-pěšce

2. 16...Vd8! Katastrofální je působit nenažraně 16...Vxc2 17. Kb1 a po odtazích se černý paradoxně ocitne v problémech, tah Vd8 zahráný v partii v sobě skrývá krásnou obranu proti zdánlivě dobře vypadajícímu Sb5 - 16...Vd8 17. Sb5 c6! 18. Sxc6 Vxc2 19. Kb1 Vxc3 20. Se4 Dxb7 21. Sxg6 Kd7 22. Sxc3 (bílý má věž + střelce za dámu)

V partii se po 16... Vd8 stalo 17. Kb1 a později vznikla rovná koncovka

3. 59...De2 60. Kh3 Dg4! (motiv šílené dámy) 61. Kg2 Dxc3 62. Kxc3 = (pat)

4. 62. Va6! Král je odřezán a černí pěšci musí kupředu, např. po 62...e4 následuje 63. Vg6 g2 64. Vxc2 Kd6 65. Vg5 a černý ztratí také posledního pěšce

5. 66. Kb4! Jediný tah vedoucí bezpečně k výhře, bílý udrží kritická pole a černého vytempuje. V partii se stalo 66. b4, když bílý přehlédl, že černý pokračuje 66...Vxa6 (nikoliv Vxb7 - to je za bílé opět vyhrané) 67. Sxa6 Kxa6 =

6. 32. b4 Stálo rozhodně za úvahu - v pozici se opět začíná něco dít. Bílý hrozí vytvořením volného pěšce a zároveň podkopává silnou figuru černého (Sd4). 32...Df4 33. Db7 Kf6 34. Df3 Dd6 35. b5+-

7. 29. Jf5! A černý má problém s vícero hrozbami. Nemůže ustoupit jezdcem pro 29. Jf5 Je5 30. Je7 Kh7 31. Vxf8 se ztrátou věže. Ztráta lehké figury zase následuje např. po 29. Jf5 Kh8 30. hxc6 Vf6 31. Je3 Vxc6 32. Vf7 a6 33. Kd2+-

Vít Kratochvíl